



**VP SpotDot (előzőleg Emprint)
Felhasználói kézikönyv
Frissítés: 20160613**

Tartalomjegyzék

I. Bevezetés	3
A. Előszó	3
B. FCC megfelelési nyilatkozat	4
C. Biztonsági előírások	6
II. Általános információk	7
A. Műszaki adatok	7
B. A szoftverek telepítése	8
III. A nyomtató beállítása	8
A. Kicsomagolás	8
B. Kiegészítő lapfordító papírtálca	8
C. Papírkiadó beillesztése	8
D. Kábelek csatlakoztatása	
E. Festékpatronok	11
F. Beigazítás	11
G. A szoftverek telepítése	11
IV. A nyomtató tulajdonságai	12
A. Bevezetés	12
B. A nyomtató tulajdonságai	12
C. Nyomtatási beállítások	16
V. Kezelőpanel	23
A. Funkciók	23
B. Állapotfények	24
C. Hangos figyelmeztetés	24
VI. Papírkezelés	25
A. Papír betöltése	25
B. Papír elakadása	26
VII. Pontírás, átfordítás és kiírás	27
A. ViewPlus Tiger Software Suite	27
B. Betűtípusok	27
C. Varázslatos színek	27
D. Nyomtatás	27

VIII. Tartozékok és szoftvercsomagok.....	28
A. Tartozékok	28
B. Szoftvercsomagok.....	28
IX. Oktatóanyagok, garancia, karbantartás és támogatás	29
A. Oktatóanyagok.....	29
B. Karbantartás	29
C. Támogatás.....	30
D. Garancia.....	30

I. Bevezetés

A. Előszó

VP SpotDot

A Tiger felhasználói kézikönyve szerint működtetett, tapintható grafikát és domborított pontírást nyomtató készülék

Gratulálunk, hogy megvásárolta a Tiger használatával működő, pontírást és színes tapintható grafikát nyomtató VP SpotDot dombornyomót! A színes és dombornyomott dokumentumok virtuálisan bárkivel megoszthatók. A VP SpotDot kombinálja a megbízható Tiger technológiát a HP színes nyomtatási minőségével. A Tiger által működtetett VP SpotDot az első olyan teljesen színes tintasugaras nyomtató, amelyik pontírást és tapintható grafikát is képes nyomtatni.

A Tiger által működtetett és a felhasználóbarát USB csatolót használó VP SpotDot színes tintasugaras nyomtatással egészíti ki a tapintható dombornyomást. A nyomtatás történhet többféle típusú anyagra, a könnyű másolópapírtól a vastagabb, súlyosabb kartonokig, legfeljebb 9 hüvelykes (kb. 23 cm) szélességig.

A szabadalmazott menetvezetési technológiának köszönhetően a ViewPlus dombornyomók 20 DPI felbontású tapintható grafikát tudnak nyomtatni, és képesek a különböző színeket, illetve szürkeárnyalatokat automatikusan átkonvertálni különböző mértékű kiemelkedéssé. A hangelnyelő menetvezetés lehetővé teszi, hogy a Tiger által működtetett dombornyomók sokkal halkabban működjenek, mint az egyéb pontírásos nyomtatók.

A ViewPlus dombornyomók szabványos Windows illesztőprogramokat használnak a szöveg és ábra keveréséhez az olyan elterjedt Windows szoftvereknél, mint a Word és Excel. A speciális és az egyéni beállítások megadásához a számítógép használható. A dokumentumok szövegét a képernyőn való elhelyezésének megfelelően nyomtatja ki.

A Tiger Software Suite használata a különböző kódolású pontírást és a tapintható grafika használatát új szintre hozta. A Tiger Formatter olyan Microsoft Office bővítmény, amelyik speciális funkciókat is tartalmaz az átkódoláshoz és a dombornyomáshoz. A Tiger Designer lehetővé teszi az alapszintű dokumentumszerkesztést a hirtelen rajzolási és pontírási igényeknél. A Translator olyan átkódoló eszköz, amelyik majdnem mindegyik Windows szoftver – köztük PowerPoint és a Corel Draw fájljait is átalakítja a pontírást nyomtatás számára.

A ViewPlus Technologies, Inc. alábbi weblapjának látogatásával mindig naprakész lehet: <http://www.ViewPlus.com>

VP SpotDot modellszám:
VPTT0508-01
FELHASZNÁLÓI KÉZIKÖNYV

B. FCC megfelelési nyilatkozat

FCC megfelelési nyilatkozat (USA)

Ezt a berendezést a Class B digitális berendezésekre vonatkozó szabvány szerint tesztelték és megfelelőnek minősítették, az FCC szabályok 15. fejezete szerint Működtetése a következő két feltétel függvénye: (1) az eszköz nem okozhat káros

interferenciát, valamint (2) az eszköznek el kell viselnie bármilyen külső interferenciát, beleértve az esetlegesen nem kívánt működést okozó interferenciát is. Ha ez a berendezés zavarja a rádió- vagy televízió-vételt (ez a készülék be- és kikapcsolásával ellenőrizhető), azt javasoljuk, hogy a felhasználó az interferenciát a következő próbálkozásokkal:

- Változtassa meg a vevőantenna irányát vagy helyét.
- Növelje a berendezés és a vevőkészülék közötti távolságot.
- Csatlakoztassa a berendezést ne ugyanarra az áramkörre (másik konnektorba), mint a vevőkészüléket.
- Kérjen tanácsot a viszonteladótól, vagy egy rádió-/TV-szerelőtől.

FCC figyelmeztetés A megfeleléséért felelős fél kifejezett engedélye nélküli változtatása vagy módosítással a felhasználó elvesztheti a berendezés működtetési jogát.

Jegyezze meg a következőket:

- A jelen eszköz szigetelés nélküli csatlakozókábellel történő használata tilos.
- A tápellátás csatlakozókábele nem lehet hosszab, mint 3 méter.

Megfelelési nyilatkozat (Kanada)

This digital apparatus is in conformity with standard NMB-003 of Canada.

Cet appareil numérique est conforme à la norme NMB-003 du Canada.

Megfelelési nyilatkozat (Németország)

Bescheinigung des Herstellers/Importeurs:

Hiermit wird bescheinigt, dass der Drucker der Maschinenlärminformationsverordnung 3. GSGV, 18.01.1991 entspricht: Der höchste Schalldruckpegel beträgt 70 dB(A) oder weniger gemäß EN27779-1991.

Megfelelőségi nyilatkozat (Európa)

Figyelmeztetés: Ez a termék megfelel az interferencia vonatkozású, az EN 55022 szabványban meghatározott követelményeknek. Lakókörnyezetben ez a termék interferenciát okozhat, mely esetben a felhasználónak lehet kötelessége a megfelelő intézkedések megtétele.

Megfelelőségi nyilatkozat (Korea)

Ez az apparátus megfelel a CISPR22 által meghatározott követelményeknek.

Nemzetközi megfelelés



EN55022 ClassB:1998	Rádiófrekvenciás sugárzás
EN55024:1998	Zavarvédelmi jellemzők
EN61000-3-2:2000	Elektromos vezeték, harmonikus zavarok
EN61000-3-3:2001	Elektromos vezeték, villogás
EN61000-4-2:2001-04	Elektrosztatikus kisülés
EN61000-4-3:2002-09	Sugárzásérzékenység
EN61000-4-4:2004	Elektromos rövidzárlat
EN61000-4-5:2005-11	Csúcsfeszültség
EN61000-4-6:2004-11	Védelem vezetékes zavar ellen
EN61000-4-8:2001-03	Védelem mágneses zavar ellen
EN61000-4-11:2004	Bemeneti feszültség megszakadása/DIPS

C. Biztonsági utasítások

A dombornyomó nyomtató használata előtt olvassa el az összes biztonsági utasítást. Ezen kívül tartsa be magán a nyomtatón található figyelmeztetéseket és utasításokat is.

- Ne helyezze a dombornyomó nyomtatót nem stabil felületre.
- Ne helyezze a dombornyomó nyomtatót radiátor vagy fűtőtest közelébe.
- Ne zárja el vagy takarja le a rekeszeket és nyílásokat a dombornyomó készülékházán, ne helyezzen tárgyakat a rekeszekbe.
- Csak a dombornyomó nyomtató címkéjén feltüntetett energiaellátást használjon.
- Minden berendezést csak megfelelően földelt konnektorhoz csatlakoztasson.
- Ne használjon kopott, sérült szigetelésű tápkábelt.
- Hosszabbító használata nem ajánlott a dombornyomó nyomtatóhoz.
- A tisztítás előtt válassza le mindig a nyomtatót a hálózatról, és kicsit nedves puha ronggyal tisztítsa.
- Ne engedje, hogy folyadék kerüljön a dombornyomó nyomtatóba.
- A felhasználói kézikönyvben pontosan elmagyarázottakon kívül ne szervizelje saját kezűleg a nyomtatót.
- A következő körülmények felmerülésekor csatlakoztassa le a nyomtatót az elektromos hálózatról, és kérje az erre képzett szakember segítségét:
 - Ha a tápkábel vagy a csatlakozó megsérült.
 - Ha folyadék került a nyomtatóba.
 - Ha leesett a nyomtató vagy megsérült a készülékháza.
 - Ha a nyomtató nem megfelelően működik, vagy rendkívüli változás történt a teljesítményében.
- Csak azokat a szabályozókat állítsa be, amelyek beállítását a kézikönyv ismerteti.

II. Általános információk

A. Műszaki adatok

	VP SpotDot
Kódtáblák	DotsPlus Braille - szabadon programozható kódtábla
Papíradagolási mód	Egyenkénti lapadagolás 150 lapos lapadagoló (másolópapír) vagy 60 lap Braille papír vagy karton, illetve legfeljebb 20 boríték, címke vagy szalag.
Papírméret	A4, US Letter (8,5 x 11"), Legal (8,5 x 14"), boríték
Papírsúly	Letter: 75 – 105 g/m ² Boríték 75 – 90 g/m ² Szalag 60 – 90 g/m ² , Karton legfeljebb 200 g/m ² , Fotópapír legfeljebb 230 g/m ²
Tápellátás	100 – 240 V változtatható (± 10%): Frekvencia: 50/60 Hz (± 3%)
Energiafelhasználás	Készlet 12 W Síknyomtatásnál átlagosan 26 W, Dombornyomásnál átlag 64 W, Kemény dom-
Dombornyomó méretei Szélesség Mély- ség	610 mm 432 mm – benne a kiegészítő tálca és a lapadagoló 178 mm 11 kg
Csatlakozás	1 USB (1.1, 2.0)
Működési körülmények Működési hőmérséklet Működési hőmérsék-	15 – 35 °C -40 – 70 °C 20 – 80% relatív (kicsapódás nélküli)
Kihasználhatóság	Havonta legfeljebb 3000 oldal
Élettartam	15 000 óra 15 % -os kihasználtságnál

B. Szoftveres illesztőprogram

A SpotDot illesztőprogramja kompatibilis a WindowsXP és az újabb Windows verziókkal, a 32 bites és a 64 bites rendszerekkel is.

III. A nyomtató beállítása

A. Kicsomagolás

- Vegye ki a dombornyomó nyomtatót és az összes tartozékát a csomagolásából.
- Vizsgálja meg alaposan a ViewPlus nyomtatót és a csomagot, hogy van-e esetleg valamilyen sérülés.
- **Őrizze meg a csomagolóanyagot és a dobozt.** Ha a szállítás során esetleg sérülés történne, a szállítványozóknak szükségük van a csomagolóanyagra és a dobozra, hogy érvényesíthessék a biztosítási igényüket. A ViewPlus nyomtató garanciális karbantartás miatti szervizbe küldéséhez is ezt a csomagolóanyagot kell használni.
- Végezze el a VP SpotDot nyomtató elhelyezését és beállításait az egyéb anyaggal együtt kapott Telepítési utasítások szerint.

B. Kiegészítő lapfordító papírtálca

- A HP lapfordítót (hátsó oldali papírvezető) a VP SpotDot hátoldalára kell felszerelni. A rögzítése bepattanó csapokkal történik, amelyeket kioldani a két szélén lévő gombbal lehet. A dombornyomó nyomtató használata előtt ellenőrizze, hogy elég stabil-e a rögzítése ennek a kiegészítőnek,
- A nyomtató tetején a fedél felemelhető és könnyen kivehető, nincs sehol rögzítve. Ügyeljen rá, hogy a VP SpotDot működése közben a fedél a helyén és lezárva legyen.

C. Papírkiadó beillesztése

A papírkiadó a sérülések elkerülése érdekében a szállítás idejére ki lett véve. A tálca világoszürke kihúzható toldót is tartalmaz. A toldó kihúzható, és a felső része lehajtható, hogy elférjen rajta a teljes papír hossz. A papír adagoló felett a készülékház előoldali nyílásában mindkét oldalon kapaszkodó bütykökkel fémkar található. Állítsa be a papírvezetőket a tálca két oldalán a bütykök felett, és csúsztassa be a tálcát addig, hogy a helyére pattanjon. A kényelem kedvéért a kiadó tálca a papíradagoló feltöltésének idejére kivehető. Nagyobb papírmennyiség betöltéséhez beszerezhető kiegészítő papíradagoló is. Ezt külön kell megvásárolni.

D. Kábelek csatlakoztatása

Tápkábel

A tápellátási modul a VP SpotDot nyomtató hátoldalán található a csatlakozó aljzattal, a főkapcsolóval és a két biztosítékot befogadó rekesszel. A modul melletti felirat jelzi, hogy milyen biztosíték szükséges a nyomtatóhoz. Ha a nyomtató nem kapcsol be, lehet, hogy ki kell cserélni valamelyik biztosítékot.



Itt a tápellátási modul látható a nyomtató hátoldalán

Csatlakoztassa a tápkábelt a SpotDot csatlakozójába, majd a másik végét a földelt fali konnektorba vagy a túlfeszültségvédőbe.

Kapcsolja be a nyomtatót a főkapcsoló „I” állásba állításával. A kapcsolónak a nyomtató középpontja felé eső részét kell lenyomni.



Itt a főkapcsoló látható a nyomtató hátoldalán

Adatkábel

A nyomtató csomagja USB csatlakozású nyomtatókábelt is tartalmaz.

Az USB adatkábel laposabb csatlakozóját csatlakoztassa a működtető számítógéphez, és a másik végét a dombornyomó nyomtatóhoz. Az USB csatlakozó helye a nyomtató hátoldalán található.



Itt az USB csatlakozási helye látható a nyomtató hátoldalán

E. Festékpatronok

A csomagban a SpotDot nyomtatóhoz indulókészletként két festékpatron is tartozik. A fekete HP27 és a színes HP28. A festékpatron behelyezésekor a nyomtató legyen bekapcsolva, hogy a festékpatron tartója a behelyezéshez megfelelő pozícióba álljon. A szabványos cserepatron a fekete VPT05-BLACK- HP56 (vagy HP56), illetve a háromszínű VPT05-TRI-HP57 (vagy HP57).

F. Beigazítás

A VP SpotDot az egyes nyomtatási feladatok indításakor automatikusan ellenőrzi a tapintható pontok beigazítottóságát. Ha a SpotDot dombornyomó kimenete helytelen beigazításúnak tűnik, gondoskodjon róla, hogy a dombornyomó nyomtató sima vízszintes felületen legyen. Előfordulhat, hogy egy már egy kicsi görbület is megváltoztathatja a ViewPlus nyomtató beigazítását. Ha a papír elakadása után rögtön folytatja a nyomtatást, a beigazítás akkor is megváltozhat. Indítson el újabb nyomtatási feladatot, ez lehetővé teszi a VP SpotDot automatikus beigazítását, és ellenőrzi, hogy megfelelő-e a beigazítás.

Ha a dombornyomott pontok igazítása nem tűnik megfelelőnek, vagy probléma van a dombornyomott kép igazításával, nézze meg a kézikönyvben a Szerviz lapon felsorolt lehetőségeket.

G. A szoftverek telepítése

A SpotDot nyomtatóval kapott CD tartalmazza a Windows nyomtató illesztőprogramját, valamint a Tiger Software Suite (TSS) szoftvercsomagot is.

A Windows nyomtató illesztőprogramjának a számítógépre telepítésekor dombornyomó nyomtató ne legyen bekapcsolva vagy csatlakoztatva. Az illesztőprogram telepítését végezheti a CD lemezről, illetve a legfrissebb verziójú SpotDot illesztőprogramot letöltheti a ViewPlus webhelyéről, www.viewplus.com. Kövesse a telepítőprogram utasításait.

Az illesztőprogram telepítése után csatlakoztassa a számítógéphez a SpotDot nyomtatót, és kapcsolja be. A számítógépnek automatikusan észlelni kell a nyomtatót, és szerepeltetni kell a vezérlőpulton az Eszközök és nyomtatók felsorolásában.

Lehet, hogy az első alkalommal történő próbálkozáskor az egyik USB porton nem észleli megfelelően. Ebben az esetben próbálja meg a számítógép ugyanarra vagy másik USB portjára csatlakoztatva.

A Tiger Software Suite telepítését a telepítőprogram instrukciói szerint kell elvégezni. A Tiger Software Suite (TSS) használatáról a TSS kézikönyvében kaphat tájékoztatást.

IV. A nyomtató tulajdonságai

A. Bevezetés

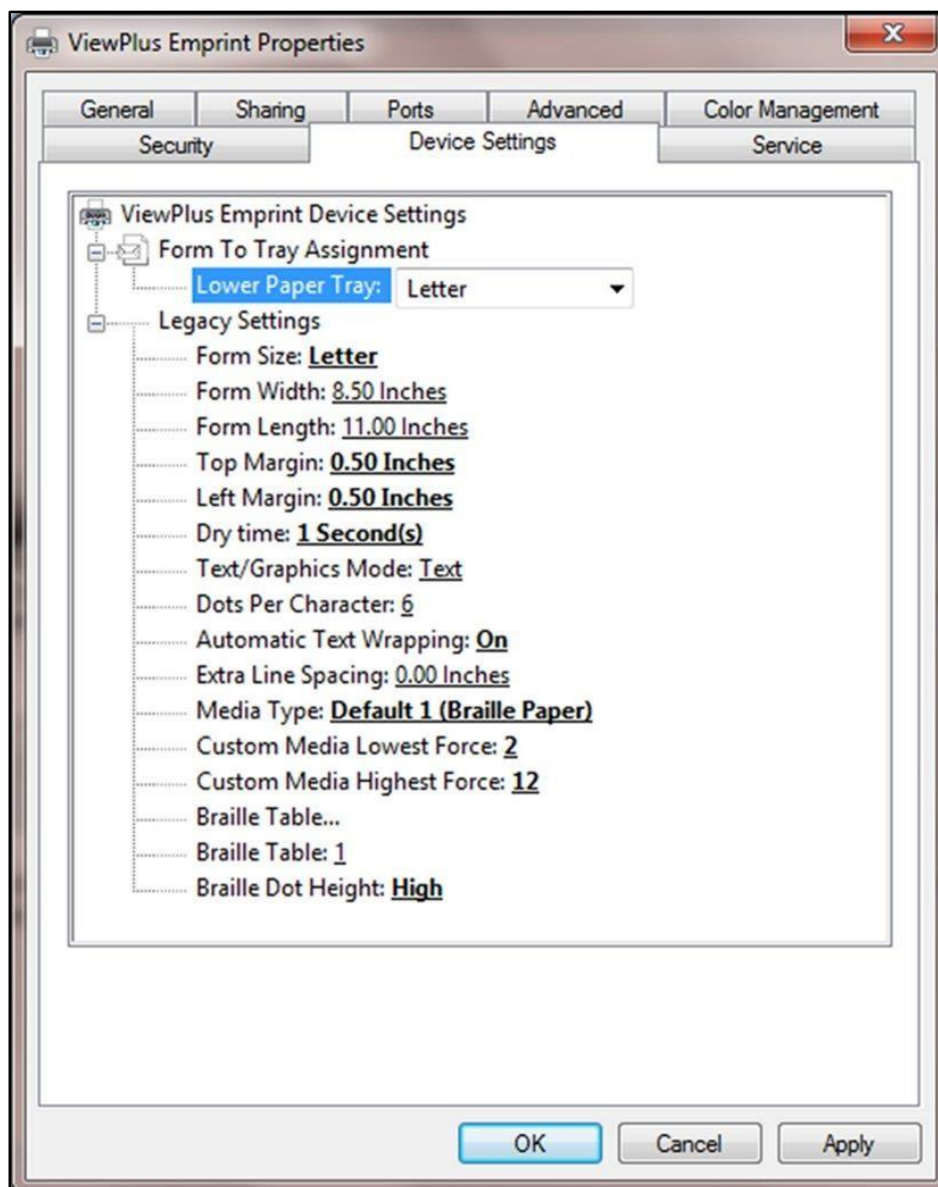
A ViewPlus nyomtató illesztőprogramja a Windows nyomtató-illesztőprogramjainak szabványos felületét használja a ViewPlus nyomtató beállításainak helyi vagy hálózati eléréséhez. A nyomtató tulajdonságai a Windows vezérlőpultján az eszközök és nyomtatók lapjáról érhetők el. A nyomtatók listájában válassza a VP SpotDot nyomtatót, és a helyi menüből elérheti a nyomtató tulajdonságait. A nyomtató tulajdonságai tartalmazzák az olyan általános eszközbéállításokat, mint a csatlakozási, a megosztási és a biztonsági, de tartalmazza a ViewPlus saját beállításait is a hagyományos módban működéshez és a ViewPlus nyomtató karbantartásához. Tudjon róla, hogy ezek a tulajdonságok csak akkor aktívak, ha a SpotDot helyileg az USB porton csatlakoztatott eszköz, és be van kapcsolva.

A módosítások életbe léptetéséhez mindig kattintani kell az OK vagy az Alkalmaz (Apply) gombra.

B. A nyomtató tulajdonságai

Az Eszköz beállításai lapfűl

Az eszköz beállításai olyan tulajdonságok, amelyek a nyomtató belső memóriájában tárolódnak. Ezért a nyomtatónak csatlakoztatva és bekapcsolva kell lenni. A beállítások megadása után kattintson az „Alkalmaz” (Apply) gombra, hogy a megváltoztatásuk érvénybe lépjen. A nyomtató egy sípolással jelzi a megváltozott beállítás elfogadását.



Az Eszköz beállításai (Device Settings) lapfűl

- **A papírtálca hozzárendelése (Form To Tray Assignment)**

Alsó papírtálca (Lower Paper Tray) – Az eszköz beállításainak lapján az első szakaszban állítható be a SpotDot azon papírtálcájának hozzárendelése, amelyik meghatározza, hogy milyen méretű papír van betöltve a nyomtatóba.

- **Hagyományos beállítások (Legacy Settings)**

Az eszköz beállításainak második szakasza szabályozza a nyomtató hagyományos beállításait. Ezen beállítások határozzák meg, hogy a SpotDot hogyan nyomtasson olyan programokból, amelyek nem használják a Windows nyomtatók illesztőprogramját, ilyenek például egyes Braille programok. A választáshoz hasznosak lehetnek az alábbi ismertetések.

Papírméret (Form Size) – Választhatja valamelyik szabványos méretet, illetve az Egyéni (Custom) lehetőséget, hogy manuálisan adja meg a méretet.

Papír szélessége (Form Width) – Ez a mező jeleníti meg az oldal szélességét. A szabványos oldalméretek esetén ez a mező csak tájékoztató jellegű. Ha a papír választott mérete Egyéni (Custom), akkor ez a mező szerkeszthető.

Papír hossza (Form Length) – Ez a mező jeleníti meg az oldal magasságát. A szabványos oldalméretek esetén ez a mező csak tájékoztató jellegű. Ha a papír választott mérete Egyéni (Custom), akkor ez a mező szerkeszthető.

Felső margó (Top Margin) – A felső margót csak a régebbi nyomtatási mód használatakor kell beállítani. Megjegyzés: Ha olyan alkalmazásból nyomtat, amelyik a nyomtatási feladattal a margó beállításait is küldi, a felső margó értéke legyen 0.

Bal margó (Left Margin) – A bal margót csak a régebbi nyomtatási mód használatakor kell beállítani. Megjegyzés: Ha olyan alkalmazásból nyomtat, amelyik a nyomtatási feladattal a margó beállításait is küldi, a bal margó értéke legyen 0.

Száradási idő (Dry Time) – Ez a beállítás határozza meg, hogy a SpotDot a dombornyomás előtt mennyi időt hagyjon a festék megszáradására. Ez a csúszka 1 és 16 másodperc közötti idő beállítását teszi lehetővé.

Tapintható szöveg és ábra (Text/Graphics Mode) – Válassza a Szöveg (Text) módot, ha az öröklött dokumentuma szöveget tartalmaz. Ha a dokumentum grafika, válassza a Grafika módot, hogy eltávolítsa a pontírási sorok közötti térközöt, így a tapintható pontok a területen egységes rácsozatot képezhetnek.

Pontszám karakterenként (Dots Per Character) – Választható, hogy 6 vagy 8 ponthelyes legyen egy pontírási karakter.

Automatikus sortörés (Automatic Text Wrapping) – Ha a dokumentumban a sorok hosszabbak, mint amennyi elfér egy nyomtatott sorban, és nem szeretné, hogy ezek a sor végén eltűnjenek, válassza a Be ('On') beállítást. Ha a dokumentum az oldalméretnek és a margóknak megfelelően van formázva, illetve nem fog olyan hosszú szövegrészeket használni, amelyek nem férnek el egy sorban, válassza a Ki ('Off') beállítást.

Kiegészítő sortávolság (Extra Line Spacing) – Adja meg, hogy mennyivel legyen nagyobb a pontírási sorok közötti távolság. Ez a beállítás csak a 0,05 hüvelyk (1,27 mm) többszörösével növelhető.

Hordozótípus (Media Type) – Választhatja valamelyik szabványos típust, illetve az Egyéni (Custom) lehetőséget, hogy manuálisan adja meg az anyagnak megfelelő lyukasztási erősséget.

Legkisebb kiemelkedés egyéni erőssége (Custom Media Lowest Force) – Itt adható meg a kalapács lyukasztási erejének a minimális értéke.

Legnagyobb kiemelkedés egyéni erőssége (Custom Media Highest Force) – Itt adható meg a kalapács lyukasztási erejének a maximális értéke.

Braille-táblák (Braille Table...) – A VP SpotDot legfeljebb hét pontírási kódolást tud tárolni. A Tulajdonságok (Properties) választásával megnyithatja azt a párbeszédpanelt, amelyik lehetővé teszi a tábláknak a SpotDot belső memóriájába való feltöltését.

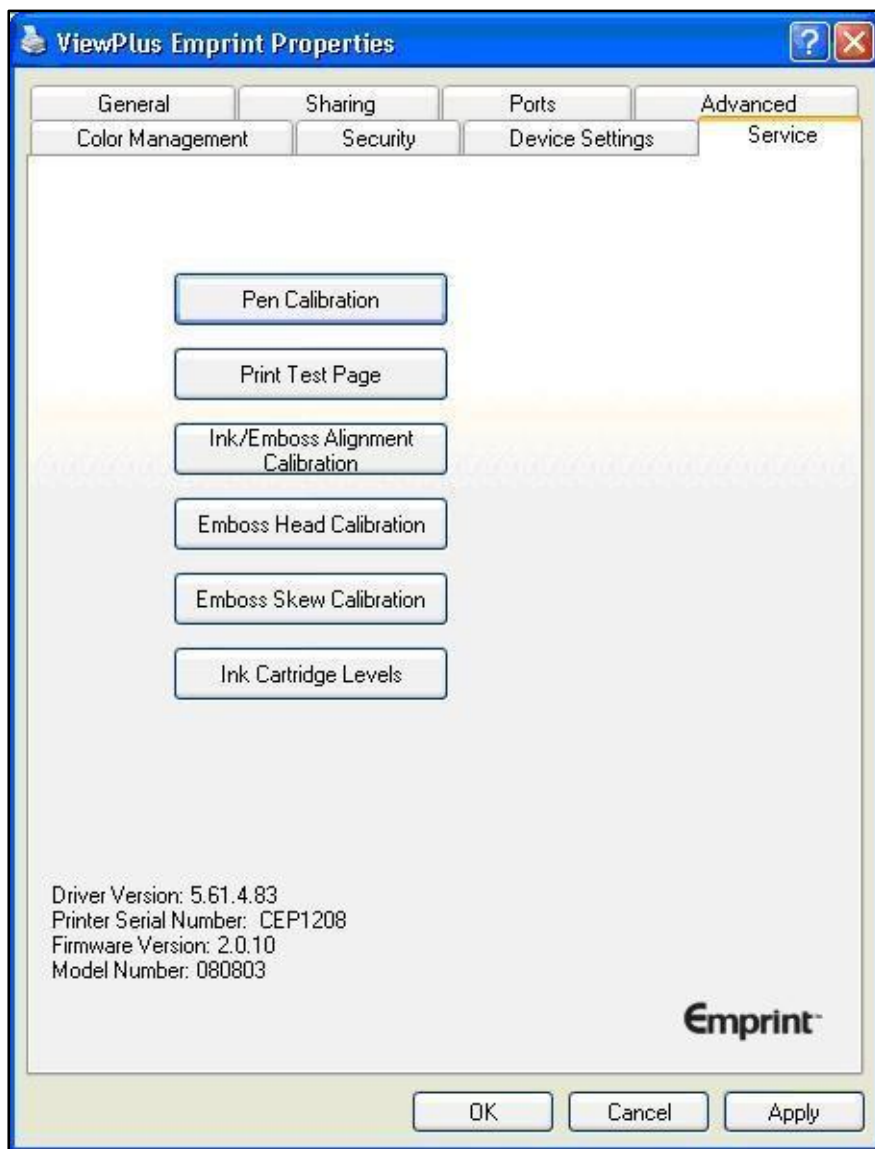
Braille-tábla (Braille Table) – Itt lehet kiválasztani a nyomtatáshoz használni kívánt Braille táblát.

Pontkiemelkedés (Braille Dot Height) – Választható, hogy kicsi, közepes vagy nagy (Low, Normal, High) legyen a pontírási pontjainak a kiemelkedése.

A Szerviz lapfűl

A nyomtató tulajdonságainak Szerviz lapján balra lent tájékoztatást kaphat a csatlakoztatott ViewPlus SpotDot legfontosabb adatairól. Amikor felveszi a kapcsolatot a ViewPlus terméktámogató szolgáltatásával, szükség lehet az illesztőprogram verziószámának, a nyomtató sorozatszámának és a készülékszoftver verziójának megadására.

Ezenkívűl több szervizfunkciót is biztosít a VP SpotDot részére.



Ez a Szerviz lapfűl

- **Írófej kalibrálása (Pen Calibration)** – Lehetővé teszi a fekete és a színes festékkazetta kalibrálását. Ehhez az eljáráshoz legalább két sima papírnak kell lenni a papíradagolóban.
- **Tesztoldal nyomtatása (Print Test Page)** – Kinyomtat egy tesztoldalt, hogy ellenőrizze a SpotDot festékezési és dombornyomási mechanizmusát. Ehhez az eljáráshoz legalább egy sima papírnak kell lenni a papíradagolóban.

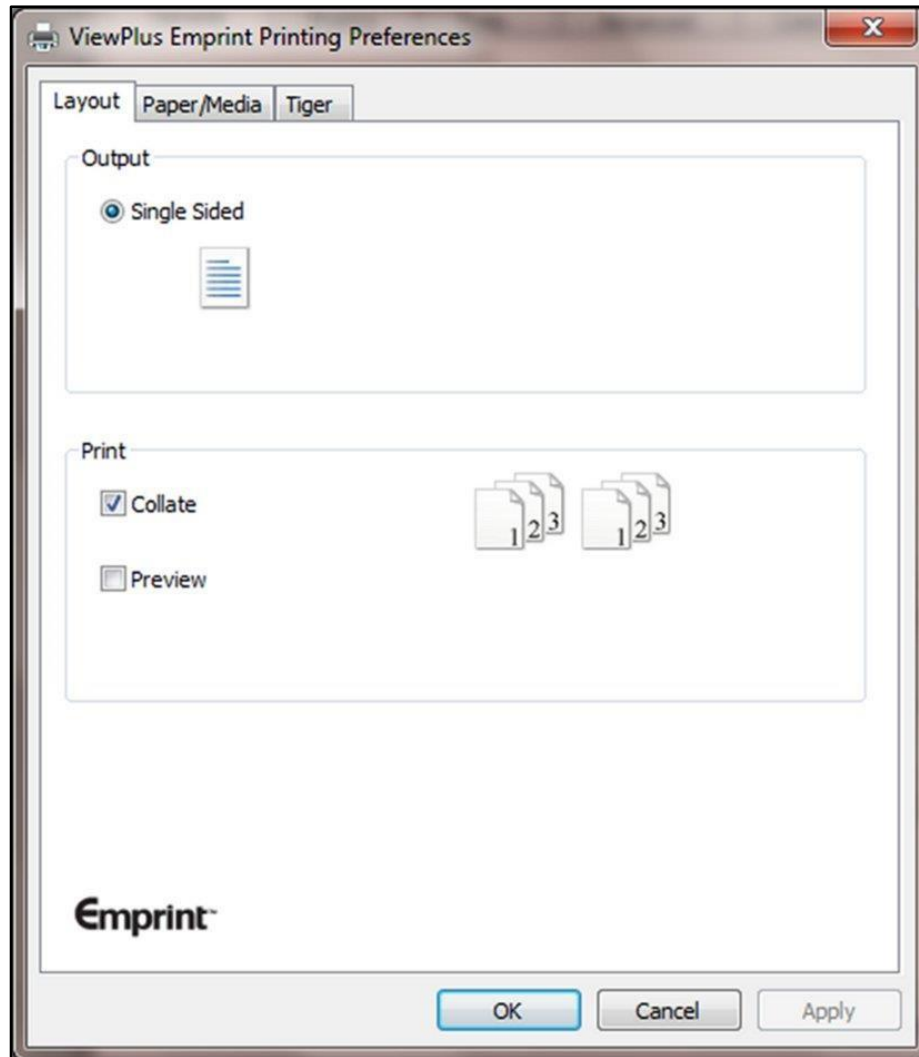
- **Festékezés/dombornyomás kalibrálása (Ink/Emboss Alignment Calibration)** – Ez a funkció akkor használandó, ha a festékes kép nem fedí dombornyomott eredményt. A tesztoldal kinyomtatása után megjelenik egy párbeszédpanel. A nyomaton számmal jelölt területek láthatók. A párbeszédpanelen annak a területnek a számát írja be, amelyiken a festékes kép legjobban fedí a dombornyomást.
- **Dombornyomás kalibrálása (Emboss Head Calibration)** – Ezeket a beállításokat csak akkor módosítsa, ha a ViewPlus terméktámogató szolgálata ezt konkrétan kéri. Ez a funkció a dombornyomó fej beigazításához nyomtat ki tesztoldalt. Annak érdekében, hogy a speciális Tiger lemezen a pontok tökéletesek legyenek, a dombornyomó fejnek igazodni kell a bemélyedésekhez. Ez az eljárás a kinyomtatja a pontok olyan tízszer tízes (10x10) mintázatot, amelyből csak egyetlen pont beigazítása igazán tökéletes, azaz a pont pontosan a kereszt közepén található. A tesztoldal kinyomtatása után válassza ki azt a sort és oszlopot, amelyikben a legjobb a pont illeszkedése, és írja be a Függőleges (Vertical), illetve a Vízszintes (Horizontal) mezőbe. Az oszlopok és sorok számozása balról jobbra, illetve fentről lefelé történik és eggyel (1) kezdődik.
- **Ferdeség kalibrálása (Emboss Skew Calibration)** – Ezeket a beállításokat csak akkor módosítsa, ha a ViewPlus terméktámogató szolgálata ezt konkrétan kéri. Ez a funkció a ferdeség kalibrálásához nyomtat ki mintázatot. A mintázat 10 függőleges sorból áll, és az egyiknél függőlegesen tökéletes a pontok elhelyezkedése. Adja meg eggyel kezdődően balról jobbra számolva annak a függőleges sornak a számát, amelyiknél függőlegesen a legjobb a pontok egymásalattisága.
- **Festékpátron töltöttsége (Ink Cartridge Levels)** – Ez a párbeszédpanel a festékpátronok állapotáról tákékoztat. Ez jelzi (százalékban), hogy még mennyi festék van a kazettában.

C. Nyomtatási beállítások

A nyomtatási beállítások között olyan beállítások is vannak, amelyek a Windows programokból nyomtatnak a VP SpotDot nyomtatóra, ez pedig hatással lehet az egyes nyomtatási feladatok kimeneti eredményére. A nyomtatási beállítások párbeszédpanelének megnyitásához a Windows gépházában kattintson az egér jobb oldali gombjával az Eszközök és nyomtatók lehetőségre, és válassza a helyi menü „Nyomtatási beállítások” parancsát. A Nyomtatási beállítások párbeszédpanel elérhető a Nyomtató tulajdonságai párbeszédpanel Általános lapjáról a „Beállítások...” gombra kattintva. A nyomtatási beállítások ezen felül a legtöbb alkalmazásban a Windows szabványos nyomtatási párbeszédpaneléről is elérhetők.

Oldalbeállítás (Layout) lap

A nyomtatási beállítások három lapra lettek szétosztva. Az Oldalbeállítás (Layout) a nyomtatandó dokumentum oldalelrendezéséhez tartozó lehetőségeket tartalmazza. Olvassa el az egyes lehetőségek leírását, mert az segíthet, hogy a dokumentumnak megfelelően válasszon.



A ViewPlus Delta Layout lapja

- **Kimenet (Output)**

Egyoldalas (Single Sided) – Itt csak egy választás lehet, mivel a SpotDot csak egyoldalas dombornyomó nyomtató.

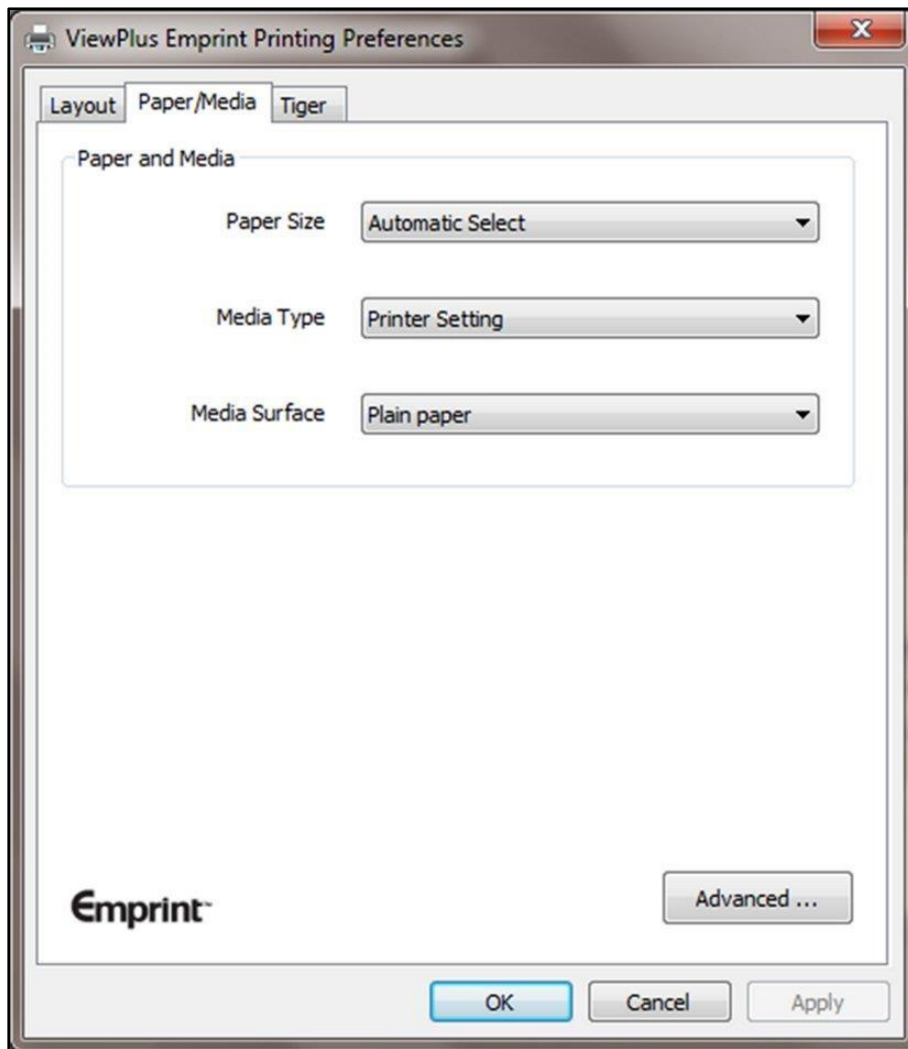
- **Nyomtatás**

Szétválogatás (Collate) – Ha be van jelölve a Szétválogatás (Collate) jelölőnégyzet, és a dokumentumot több példányban kell nyomtatni, akkor egyszerre mindig a teljes dokumentum lesz kinyomtatva. Ha a Szétválogatás jelölőnégyzet nincs bejelölve, akkor egyszerre mindig az adott oldal összes példánya lesz kinyomtatva.

Előnézet (Preview) – Ha ez a lehetőség be van jelölve, a Tiger Viewer alkalmazás a nyomtatás helyett előzetesen megmutatja, hogy a dokumentum hogyan lesz kinyomtatva.

Papír/Média lap

A Papír/Média lap a nyomtatáshoz használandó információhordozó (papír) típusához kapcsolódó beállításokat tartalmazza. Válassza ki a használni kívánt beállításokat.



Ez a Papír/Média lap

- **Papír és hordozótípus (Paper and Media)**

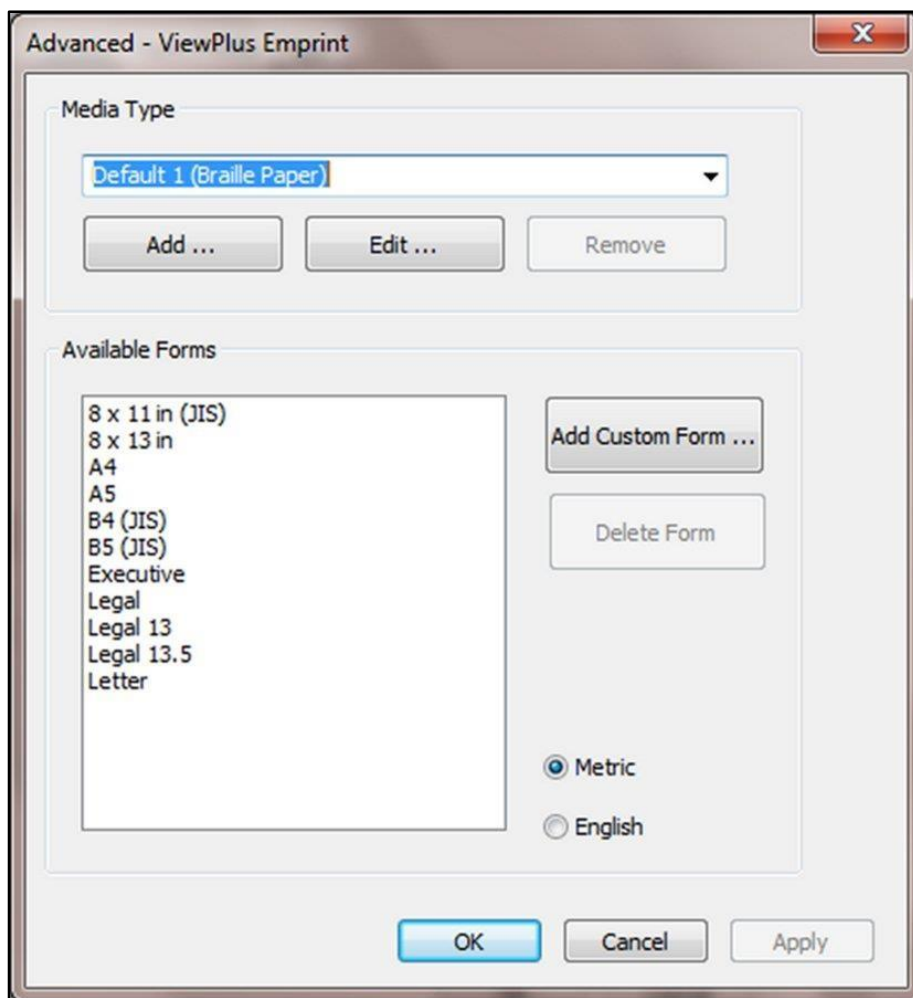
Itt választhatja ki annak az anyagnak a jellemzőit, amire nyomtatni fog.

Papírméret (Paper size) – Válassza ki a listában a használni kívánt papírméretet, vagy hagyja kiválasztva az Automatikus választás (Automatic Select) lehetőséget, hogy az az alkalmazás válassza ki a méretet, amelyik a nyomtatást végzi.

Hordozótípus (Media Type) – Válassza ki a használt anyag típusát.

Anyag felülete (Media Surface) – Válassza azt a felülettypust, amelyik legjobban egyezik a használni kívánt felülettel.

Speciális (Advanced...) – A Speciális (Advanced...) gombbal megjeleníthető egy másik párbeszédpanel, amelyik lehetővé teszi egyedi típus és méret megadását és használatát.



Ezen az ábrán láthatók a Paper/Media speciális (Advanced) beállításai

○ **Hordozótípus (Media Type)**

Hozzáadás (Add) – Ezt a gombot választva megadható egy új egyéni hordozótípus. A „Print Media Type Test Pattern” (a hordozótípust tesztelő mintázat nyomtatása) gombbal kinyomtatott teszt alapján kiválasztható, hogy az anyag típusának megfelelően melyik legyen a legnagyobb, és melyik legyen a legkisebb lyukasztási erő.

Szerkesztés (Edit) – Ha a listában kiválasztott egy hordozótípust, a Szerkesztés (Edit...) gombra kattintás lehetővé teszi a hordozótípus módosítását. Megjegyzés: Az alapértelmezett hordozótípusok nem szerkeszthetők.

Törlés (Remove) – Ha a listában kiválasztott egy hordozótípust, a Törlés gombra kattintás kiveszi azt a hordozótípusok listájából. Megjegyzés: Az alapértelmezett hordozótípusok nem törölhetők.

o Választható papírformátumok (Available Forms)

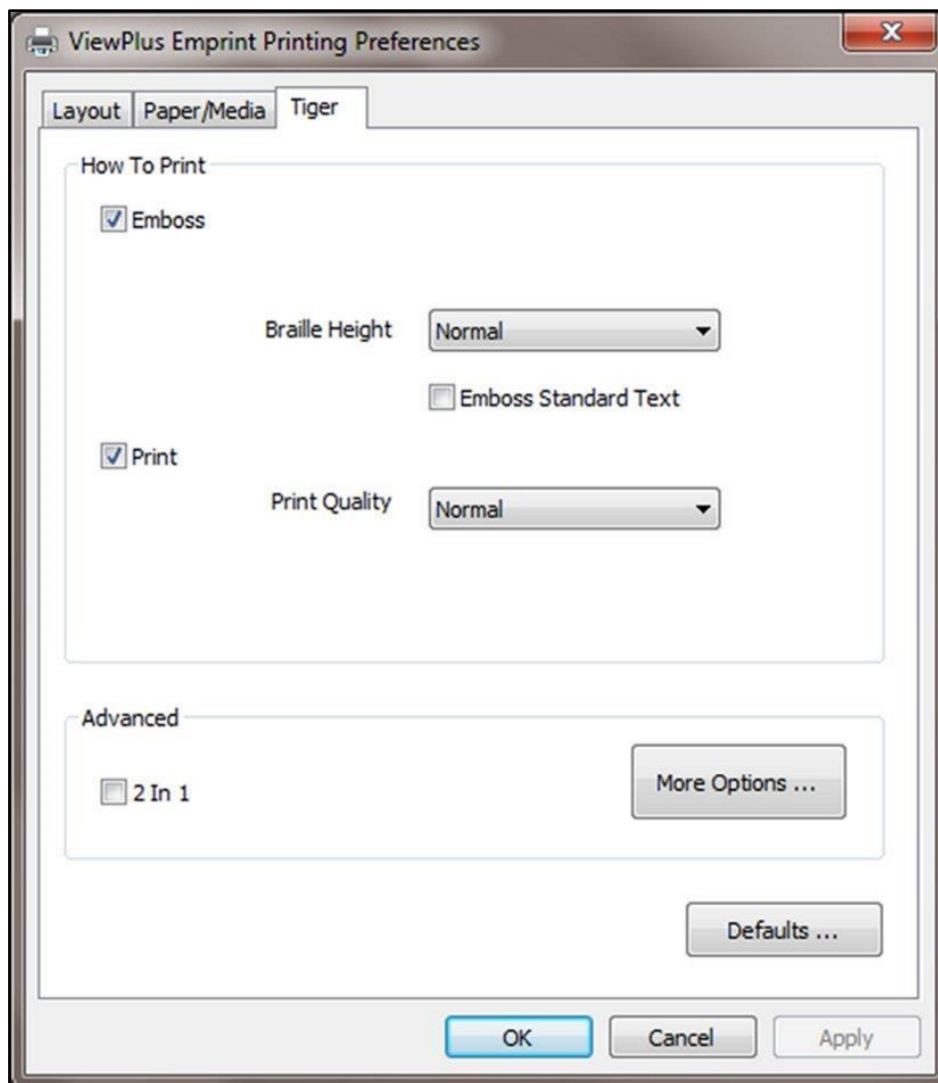
Ha papírméretet választ a listában, megjelennek a papír méretei a választott mértékegységben.

Egyéni formátum megadása (Add Custom Form...) – Ezzel a gombbal Adható meg az új papírméret. Megjegyzés: Nem adható meg olyan szélesség, ami nagyobb 9 hüvelyk.

Formátum törlése (Delete Form) – Ha a listából választott formátum egyéni, e gomb megnyomásával eltávolítható a listából.

Tiger lapfűl

A Tiger lap teszi lehetővé a pontírási és nyomtatási beállítások megadását. A választáshoz hasznosak lehetnek az alábbi ismertetések.



A Tiger nyomtatószoftver lapja

- **Nyomtatási mód (How to Print)**

Itt adhatók meg a dokumentumnak megfelelő nyomtatási és pontírási beállítások.

Dombornyomás (Emboss) – Ha ez a lehetőség be van jelölve, a SpotDot domborított nyomatot fog készíteni.

- **Pontkiemelkedés (Braille Dot Height)** – Választható, hogy kicsi, közepes vagy nagy (Low, Normal, High) legyen a pontírási pontjainak a kiemelkedése. A közepes (Normal) pontkiemelkedésnél a pontírási pontjainak kiemelkedése azonos a grafika pontjainak legnagyobb kiemelkedésével. Az olvasó igényének megfelelően a pontírási pontjainak kiemelkedése beállítható.
- **Szabványos szöveg dombornyomása (Emboss Standard Text)**
 - Ha ez be van jelölve, a pontírási nem átkódolt szabványos szöveg domborított szöveggé lesz kinyomtatva. Ez segíthet a nagyon nagy betűk kidomborodó kinyomtatásához.

Nyomtatás (Print) – Ha ez a lehetőség be van jelölve, a SpotDot színes nyomatot fog készíteni.

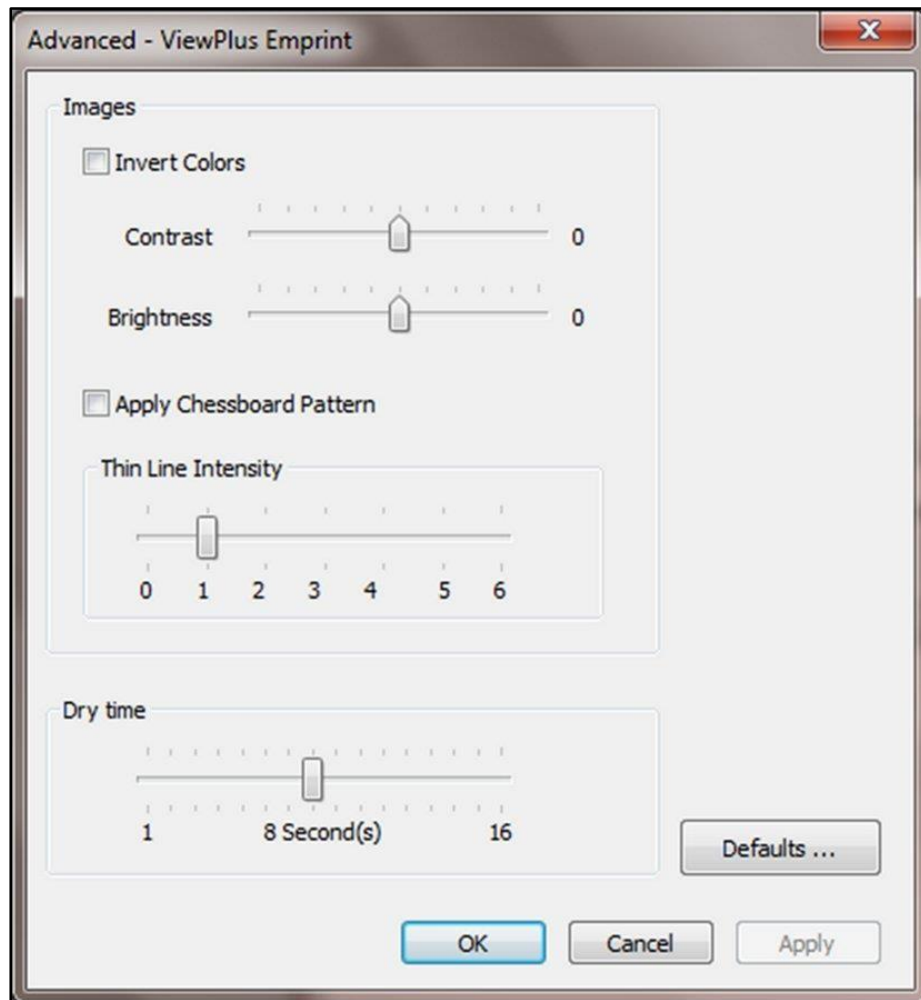
- **Nyomtatási minőség (Print Quality)** – Választható, hogy a minőség piszkos, normál vagy kiváló (Draft, Normal vagy 'Best') legyen. A Draft a leggyorsabb, a Normal szabványos, a Best pedig a legjobban kinéző nyomtatást eredményezi. Tudjon róla, hogy a jobb minőségű nyomtatás több festéket fogyaszt, és több időt vesz igénybe.

- **Speciális (Advanced)**

Itt adhatók meg a dokumentumnak megfelelő nyomtatási és pontírási speciális beállításai.

Kettő az egyben (2 in 1) – Ha ez a lehetőség be van jelölve, a SpotDot a dokumentum mindegyik páratlan oldalából dombornyomott eredményt, és mindegyik páros oldalából síknyomású eredményt állít elő, így a dokumentum mindegyik két oldala egyetlen papírlapra kerül. Ez akkor hasznos, ha az a szándék, hogy a dombornyomott oldalon más legyen, mint a síknyomtatásún (például, ha egy bonyolult képet a dombornyomású oldalon egyszerűsíteni, a síknyomtatásban pedig minden részletét megtartani akarja),

További lehetőségek (More Options) – A 'More Options...' gombbal megjeleníthető egy új párbeszédpanel a következő beállításokkal:



Ez a kép a További lehetőségek (More Options) párbeszédpanel szemlélteti.

- **Képek (Images)**

Színek átfordítása (Invert Colors) – Ha be van jelölve, ez a beállítás a világos színeket nagyobb, a sötétebb színeket pedig kisebb kiemelkedésű pontokkal ábrázolja.

Kontraszt (Contrast) – Az alapértelmezett érték 0. A lehetséges tartomány -100 és +100 közötti. A kontraszt növelésével nagyobb lesz a kiemelkedési eltérés a két olyan szín ábrázolása között, amelyek majdnem azonos intenzitásúak. A kontraszt növelésével a világos színek világosabbak, a sötét színek pedig sötétebbek lesznek.

Fényerő (Brightness) – Az alapértelmezett érték 0. A lehetséges tartomány -100 és +100 közötti. A fényerő növelése hasznos lehet az összes szín intenzitásának növeléséhez. Ez a lehetőség legtöbbször olyan képeknél hasznos, amelyeken vékonyak és világosak a vonalak.

Pepita mintázat (Apply Chessboard Pattern) – Ha be van jelölve, a nyomtató grafikánál csak minden második pontot domborítja ki, így a szokásos 20 DPI felbontás helyett 10 DPI felbontást biztosít. Mindegyik következő sorban a kiemelkedő pont az elő sor nem kiemelkedő pontja alá kerül, ezért pepita (sakktabla) hatást kelt. A pontok ilyen ritkítása segít megállapítani a pontok kiemelkedése között tapintható különbséget.

Vékony vonal intenzitása (Thin Line Intensity) – Ha a grafikán túl vékonyak a vonalak, húzza jobbra ezt a csúszkát.

○ **Száradási idő (Dry Time)**

Ez a beállítás határozza meg, hogy a SpotDot a dombornyomás előtt mennyi időt hagyjon a festék megszáradására. Ez a csúszka 1 és 16 másodperc közötti idő beállítását teszi lehetővé. Ha túl rövid a száradási idő, az oldal alján függőleges festékelkenődések jelenhetnek meg.

○ **Alapértékek (Defaults)**

Az Alapértékek (Defaults...) gombbal a Speciális (Advanced) párbeszédpanelen lévő összes beállítás visszaállítható az alapértelmezett értékére.

V. Kezelőpanel

A. Funkciók



Ez a kép a kezelőpanelt ábrázolja

(A gombok ismertetése az elhelyezésük szerint balról jobbra haladva történik.)

- **Mégse** – Ez a gomb négyzet alakú, és a közepén kidomborodó X betű található. Ha nyomtatás közben tartja lenyomva ezt a gombot, akkor leáll a nyomtatás vagy törlődik a hibaállapot.
- **Folytatás** – Ez a gomb háromszög alakú, és az egyik csúcsa felfelé mutat, a közepén pedig egy síknyomású „előre” szimbólum (háromszög jobbra mutató csúcscsal) látható. E gomb megnyomásakor folytatható a szünetelő nyomtatási feladat.
- **Szünet** – Ez a gomb háromszög alakú, és az egyik csúcsa lefelé mutat, a közepén pedig egy síknyomású „leállítás” szimbólum (két függőleges vonal) látható. Ha a nyomtatási feladat dombornyomása közben nyomja meg ezt a gombot, a dombornyomás megszakad. A dombornyomási művelet a Folytatás gombbal folytatható, illetve a Mégse gombbal megszakítható. Ha ezt a gombot lenyomva tartja a nyomtató bekapcsolásakor, a nyomtató elindítja a rendszertájékoztató oldal nyomtatását és dombornyomását. Betölti a papírt, és kinyomtatja sík- és dombornyomással is az olyan adatokat, mint a nyomtató sorozatszám, a készülék-szoftver verziója, és a nyomtatáshoz kapcsolódó igazítási értékek. Ha ez a művelet hiba nélkül befejeződik, a dombornyomó nyomtató megfelelően működik.

B. Állapotfények

- **Zöld jelzőfény** – Ez a LED folyamatosan világít, ha a dombornyomó nyomtató kap áramot, és kész azt adatok fogadására. Villog, ha a dombornyomó nyomtató foglalt az adatfogadás vagy a festékpátronok szervizelése miatt.
- **Vörös jelzőfény** – Villog, ha nyomtatás közben hiba jelentkezik. Konkrét hiba lehet, ha elfogyott vagy elakadt a papír, hiba van a nyomtatófej pozicionálásával, vagy sérültek a nyomtatási feladat adatai. A hibaállapot, illetve a hibakijelzés megszüntetéséhez nyomja meg a kezelőpanelen a Mégse gombot.
- **Narancsszínű jelzőfény** – Villog, ha nincs festékpátron a dombornyomó nyomtatóban, vagy nyitva van a készülékház.
- **Szakaszosan mindhárom jelzőfény** – A dombornyomó nyomtató a bekapcsolásakor automatikusan ellenőrzi egy ciklusban a három jelzőfény működését. Ha működés közben nem azonosítható hiba történt, akkor a nyomtató ezt a három jelzőfény folyamatos szakaszos felvillantásával jelzi. Ha ez történt, forduljon a ViewPlus terméktámogató szolgálatához.
- **2x narancs színű, 1x vörös színű felvillanás** – Az ilyen felvillanás-sorozat előfordulásakor a dombornyomó nyomtató hibát észlel a tartós memóriában. Ha ez történt, forduljon a ViewPlus terméktámogató szolgálatához.

C. Hangos figyelmeztetések

Hibaüzenetek a képernyőn

Nyomtatás közben a nyomtató-illesztőprogram monitorozza a nyomtatási feladat állapotát. Ha nyomtatás közben hiba történik, a dombornyomó nyomtató a képernyőn megjelenő párbeszédpanellel tájékoztatja a felhasználót. Ez csak akkor történhet, ha a dombornyomó nyomtató helyileg USB porton csatlakozik a számítógéphez. Hálózati vagy Bluetooth kapcsolattal ez nem történhet.

- **Elfogyott a papír** (magas–mély hangjelzés) – Töltsön be az adagolóba újabb nyomtatóanyagot (papírt), és nyomja meg a kezelőpanelen a Mégse gombot, hogy törölje a hibaállapotot. Ekkor újra el kell küldeni a már elküldött, de a hiba előfordulása előtt még nem kinyomtatott nyomtatási feladatot.
- **Papírelakadás** (magas–mély–magas hangjelzés) – Vegye ki az elkadt papírt, és nyomja meg a kezelőpanelen a Mégse gombot, hogy törölje a hibaállapotot. Ekkor újra el kell küldeni a hiba előfordulása előtt még nem kinyomtatott összes nyomtatási feladatot.

- **Beigazítási hiba / Nyomtatófej elakadása** – (magas–magas–mély hangjelzés) Nyomja meg a kezelőpanelen a Mégse gombot, hogy törölje a hibaállapotot. Próbáljon újra nyomtatni. Ha nem szűnt meg a hiba, lépjen kapcsolatba a ViewPlus terméktámogató szolgálatával.
- **Hibás nyomtatási adatok** (mély–magas hangjelzés) – Nyomja meg a kezelőpanelen a Mégse gombot, hogy törölje a hibaállapotot.
- **Elakadt a festékpátron** (magas–mély–nagyon mély hangjelzés) – Lehet, hogy papírelakadás okozta a festékpátron működési hibáját. Tisztítsa meg a papírvezetési utat, és szabadítsa ki a dombornyomó nyomtató belsejében a festékpátront. Olvassa el az alábbi Papírkezelés fejezet **B** szakaszát is.
- **Kiegészítő lapfordító papírtálca (Rear Paper Path Extension)** – Lehet, hogy nem megfelelően lett felszerelve a kiegészítő lapfordító. A probléma elhárítása érdekében csatlakoztassa stabilan hátul kiegészítő papírfordítót.
- **Nincs festékpátron** – (magas–magas–magas) – Nyissa fel a nyomtató fedelét, és tegyen be legalább egy festékpátront (nézze meg a festékpátronnal kapott utasításokat). A dombornyomó dombornyomásra sem képes, ha nincs beszerelve tintapátron, mert ilyen esetben a HP rendszer nem működteti a lapadagolást. Zárja le a fedelet, és folytassa a nyomtatást.
- Nyitva a készülékház – (mély) – Zárja le a nyomtató fedelét, és folytassa a műveletet. Ha nem szűnik meg a figyelmeztetés, ellenőrizze, hogy nem görbült-e el a fedél, és a festékpátron jobb oldalán a kis fekete kar eléri-e a fedél belsejéből kiálló tűt, Ha nyitott fedéllel próbál nyomtatni, hibaüzenetek jelennek meg.

VI. Papírkezelés

A. Papír betöltése

AVP SpotDot a nyomtatós hordozójaként lapokra vágott papírköteget képes fogadni. Tegyen be papírköteget elöl a papíradagoló tálcába.



Itt látható a dombornyomó nyomtató papíradagoló tálcája

B. Papír elakadása

A papír a dombornyomó nyomtató belsejében vagy a kiegészítő lapfordító papírtálcában akadhat el. A papír elakadási helyének megállapításához és az elakadt papír eltávolításához az alábbiakat kell tenni.

Megjegyzés: A papírt vagy a látható rész közepén vagy két kézzel a szélein megfogva kell húzni, hogy a húzóerő egyenletes legyen. Így kisebb a valószínűsége, hogy a lap olyan kisebb darabokra szakadjon, amit nehéz eltávolítani.

- Ha a dombornyomó nyomtató elakadást jelez, kapcsolja ki a nyomtatót.
- Nyissa fel a ház fedelét, és nézze meg, hogy van-e papír a belsejében. Ha talált elakadt papírt, az legtöbbször onnan távolítható el, ahol a festékpátron érintkezne a papírral. (Ha valamelyik festékpátron az elakadt papírra tapadt, húzza el jobbra a papír felett).
- Először próbálja meg kiszabadítani a papírt a lapos fém alkatrész alól a dombornyomó nyomtató elején a nyomtató hátoldala felé húzva.
- Majd próbálja meg kiszabadítani a papírt a kis fém görgők alól a dombornyomó nyomtató hátulján a nyomtató elülső oldala felé húzva.
- Ha nem tudja kihúzni a papírt az előző lépésekben leírtak szerint, vagy ha a fedél alatt nincs papír, ellenőrizze, hogy van-e a papír a hátulsó kiegészítő lapfordító papírtálcában.
- A kiegészítő lapfordító kivételéhez nyomja meg együtt a tartozék jobb és bal oldalán lévő gombot, és vegye ki a dombornyomó nyomtatóból. Ha maradtak eltépett papírdarabok a nyomtató belsejében, vegye ki azokat is,
- A kiegészítő lapfordító belsejének ellenőrzéséhez nyomja meg a tartozék tetején lévő gombot és nyissa le az ajtaját. Ha vannak papírdarabok, vegye ki azokat, majd zárja vissza a tartozék ajtaját.
- Dugja vissza a kiegészítő lapfordítót a dombornyomó nyomtatóba, addig míg helyére nem pattan mindkét szélé.
- Kapcsolja be újra a nyomtatót, és nyomtassa ki ismét a dokumentumot.

VII. Pontírás, átfordítás és kiírás

A. ViewPlus Tiger Software Suite

Tömörített pontíráshoz a szöveg betűinek kódját át kell fordítani a Braille féle pontírás betűinek és rövidítésinek kódjára. Erre használható az MS Word és Excel program menürendszerébe beépülő Tiger Software Suite szoftver. A Tiger Software Suite része a megvásárolt nyomtatónak. A szoftvercsomag tartalmazza a telepítésére és használatára vonatkozó utasításokat is.

B. Betűtípusok

A ViewPlus nyomtató illesztőprogramjának telepítésekor telepített Braille and Tiger betűkészlet a képernyőn is megjeleníthető és pontírásként is nyomtatható. Kiválasztható minden olyan Windows alkalmazásból, ahol lehet betűtípust választani. A Braille and Tiger betűkészlet elemei a képernyőn szabványos karakteres szöveggént jelennek meg, a kinyomtatásuk viszont pontmintázatos karakterekkel történik. Ezen betűkészletek nyomtatásakor mindegyik karakter ASCII kódja a megfelelő Braille karakterre lesz átfordítva. Ilyenkor nem történik összevonás (rövidítés), illetve a szimbólumok átalakítása Braille karakterré.

Nagyon fontos, hogy a pontírással nyomtatott szövegben a pontok közötti térközöknek megfelelő betűméretet használják. Az olyan, 8 lehetséges pontból álló pontírásos betűkészletnél, mint a számítógépes Braille, a pontméret értékét 43-ra kell beállítani. A többi Braille karakterkészletnél, amelyik nevében benne van a 29-es szám, a pontméretet 29-re kell beállítani. Ugyanazon szöveg betűi a dombornyomás feletti síknyomtatásban ugyanakkora méretűek lesznek, ha a nyomtatási beállítások Tiger lapján be van jelölve a Nyomtatás (Print) jelölőnégyzet.

Azok a karakterek vagy az olyan szöveg, amelyik nem lett Braille karakterre átalakítva, vizuálisan szabványos alakú szöveggént lesz kidomborodó nyomtatással nyomtatva, ha a nyomtatási beállítások Tiger lapján be van jelölve a Szabványos szöveg dombornyomása (Emboss Standard Text) jelölőnégyzet. Színesen lesz felülnyomva, ha a nyomtatási beállítások Tiger lapján a Nyomtatás (Print) jelölőnégyzet is be van jelölve.

C. Varázslatos színek

A nyomtató illesztőprogramja azt a funkciót is tartalmazza, hogy kezelje a szöveg dombornyomott vagy síknyomott kimenetét. Ha a fekete szöveg a vörös (Red) 6, zöld (Green) 7 és kék (Blue) 8 értékre van állítva, akkor ez a szöveg csak dombornyomással lesz nyomtatva, függetlenül attól, hogy be van-e jelölve a Szabványos szöveg dombornyomása (Emboss Standard Text) jelölőnégyzet. Ha a fekete szöveg a vörös (Red) 5, zöld (Green) 6 és kék (Blue) 7 értékre van állítva, akkor ez a szöveg csak (fekete) síknyomtatással lesz nyomtatva, függetlenül attól, hogy be van-e jelölve a Szabványos szöveg dombornyomása (Emboss Standard Text) jelölőnégyzet.

D. Nyomtatás

Ha már telepítve lett a nyomtató illesztőprogramja, és elérhetők a nyomtató tulajdonságai, akkor a következő lépés lehet a dokumentum nyomtatása. A nyomtatáshoz a következő lépések megtétele szükséges:

- Nyissa meg a nyomtatni kívánt dokumentumot például az MS Word programban.
- Nyissa meg a program Fájll menüjét, és válassza a Nyomtatás parancsot.
- A Nyomtatás párbeszédpanelen ellenőrizze, hogy a VP SpotDot-e a kijelölt nyomtató. Kattintson a nyomtató tulajdonságai gombra és ellenőrizze, hogy a megfelelő papírméret és Tiger nyomtatási beállítás lett-e választva. Ha befejezte, kattintson a nyomtató tulajdonságainak párbeszédpanelén az OK gombra. Majd kattintson az OK gombra a Nyomtatás párbeszédpanelen, hogy elindítsa a nyomtatási feladatot.

A ViewPlus nyomtatók általában ALAKHŰ (Azt Látod Amit Kapsz, HŰen) elven működnek a dombornyomású ábrázolásban 20 pont felbontással, és olyan pontkiemelkedésre alakított színábrázolással, ahol a sötétebb színeket nagyobb (fekete = legnagyobb) kiemelkedés jelzi a világosabbakat pedig a kisebb (fehér = nincs) kiemelkedés jelzi.

A Windows alkalmazásból történő nyomtatás itt található példákat és ötleteket:

<https://viewplus.com/viewplus-support/downloads/>

VIII. Tartozékok és szoftvercsomagok

Az árakról, megrendelési lehetőségekről valamint a következő termékhez kapcsolódó egyéb tudnivalókról tájékozódhat a ViewPlus webhelyén www.viewplus.com vagy a ViewPlus viszonteladójánál.

A. Tartozékok

- **SpotDot festékpátronok (VPT05-BLACK-HP56 és VPT05-TRI-HP57)**
- **Kiegészítő papírkirakó (VPT05-TRAY-FIRE)**

Ez a kiegészítő papírtálca nagyobb nyomtatási feladatokhoz való.

B. Szoftvercsomagok

- **Tiger Software Suite (TSS)**

A ViewPlus Tiger Software Suite (TSS) az MS Word és Excel teljes képességeit kihasználó teljes megoldás a pontírasos szöveg és a tapintható grafika előállításához. Egyetlen gombnyomásra automatikusan átalakítja és átformázza az eredetileg síknyomtatáshoz készült dokumentumokat.

A Tiger Software Suite ezenkívül olyan szoftvereszközöket is kínál, amelyekkel könnyen létrehozhatók és szerkeszthetők a tapintható grafikák.

- **A Design Science MathType képletszerkesztője**

A MathType az MS Word matematikai képletszerkesztő bővítménye. A képletek beírhatók a MathType szerkesztőbe, és a ViewPlus Tiger Software Suite használatával közvetlenül átalakíthatók a LaTeX, a Nemeth vagy más matematikai pontírással való használatához.

- **Audio Graphing Calculator (AGC)**

A ViewPlus Audio Graphing Calculator (AGC) olyan beszélő Windows alkalmazás, amelyik hozzáférést biztosít a tudományos számításokhoz és gráfokhoz olyan személyek részére is, akik vakok vagy diszlexiások. Tartalmazza a képernyőn megjelenő szabványos számológépet és egy hatékony függvénykiértékelőt, valamint a függvények kiszámításának és az eredmény vizuális és hanggal való ábrázolásának képességét is. A hanggal való ábrázolás lehetővé teszi, hogy az AGC használói a látási problémával nem rendelkezőkkel összevethető időn belül érzékeljék a szabványos grafikus kalkulátorok vizuális ábrázolását.

IX. Oktatóanyagok, garancia, karbantartás és támogatás

Az alábbiak bármelyikéről tájékozódhat a ViewPlus webhelyén www.viewplus.com vagy a ViewPlus viszonteladójánál.

A. Oktatóanyagok

A ViewPlus két módszert kínál

- 1) A webhelyről letölthető videókat és dokumentumokat, valamint
- 2) a ViewPlus specialistája által vezetett élő online tanfolyami munkameneteket.

B. Karbantartás

Fontos, hogy megfelelő elhelyezést válasszon a ViewPlus dombornyomó nyomtató részére. A dombornyomó nyomtató és a számítógép közötti adatkábel hossza nem lehet több, mint három méter. Ez a hely csak szilárd vízszintes felület lehet. A nyomtató berendezést nem szabad kitenni, közvetlen napfénynek, rendkívül melegnek vagy hidegnek, pornak vagy nedvességnek. A hálózati konnektornak és a nyomtató tápellátó kábelének és csatlakozójának kompatibilisnek kell lenni.

A kiemelkedő pontok minőségét figyelni kell; a helytelen beigazítás tartós károsodást okozhat a ViewPlus dombornyomó nyomólemezeiben.

A frissítések a ViewPlus Technologies webhelyéről tölthetők le. Időnként nézze meg a webhelyet, hogy van-e ott valami a legfrissebb fejlesztésünkről is.

C. Támogatás

A webhelyünkön található támogató anyagon kívül közvetlenül is tehet fel kérdéseket a műszaki támogató szolgálatunknak.

- Ha a termékünket nem közvetlenül tőlünk vásárolta, a viszonteladóját is megkeresheti a kérdéseivel.
- Levelezési cím: support@viewplus.com vagy
- Call the ViewPlus Technologies office at +1 541 754 4002 (Pacific Standard Time Zone), or the European office at +49 5404 9596 414 (Central European Time Zone).

D. Garancia

Az önök termékgaranciájára vonatkozó tájékoztatásért látogassa meg a webhelyünket: <https://viewplus.com/viewplus-support/warranty-details/>

Kiterjesztett garancia

A kiterjesztett garancia lehetőségeiről érdeklődjön a ViewPlus helyi képviselőjénél vagy annál a viszonteladónál, amelyiknél a nyomtatót vásárolta.